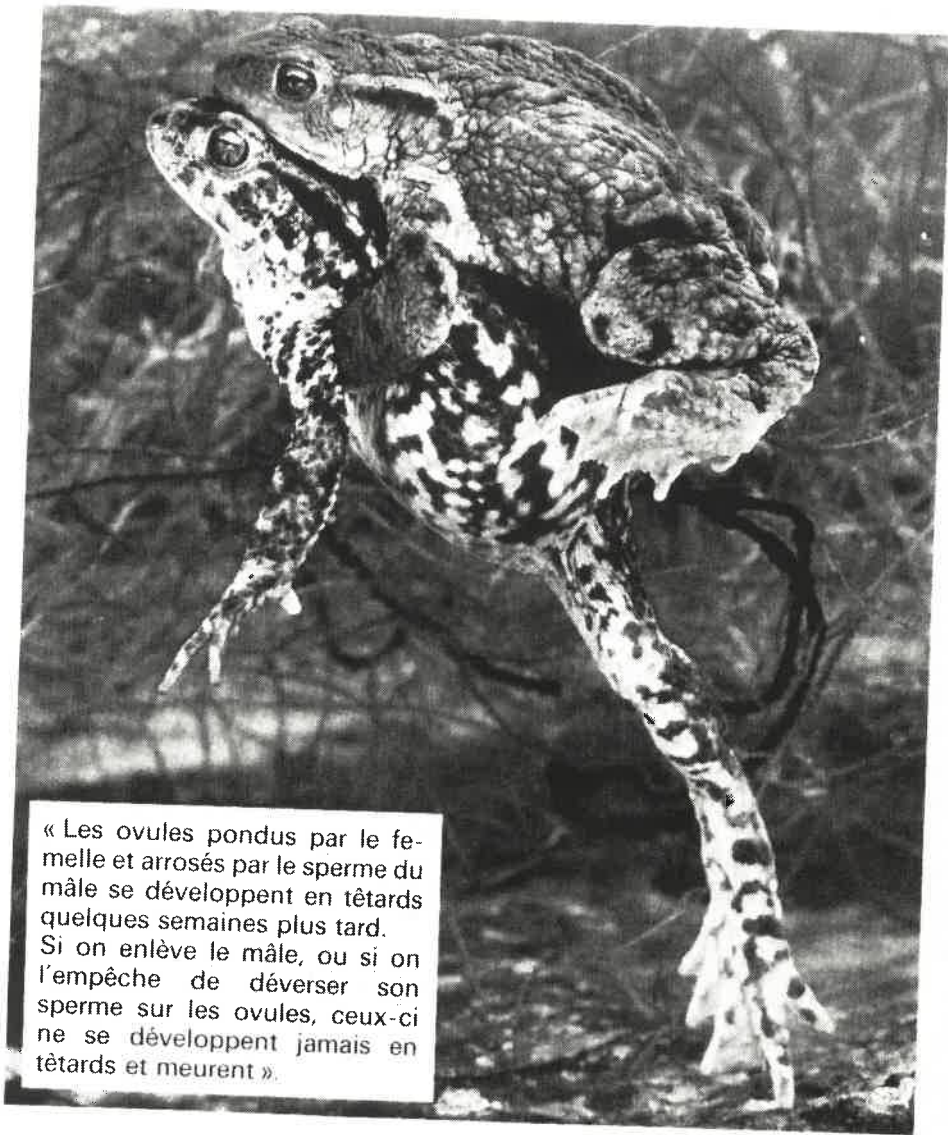


**LA MARE DE LAISSEY
LA REVEROTTE**

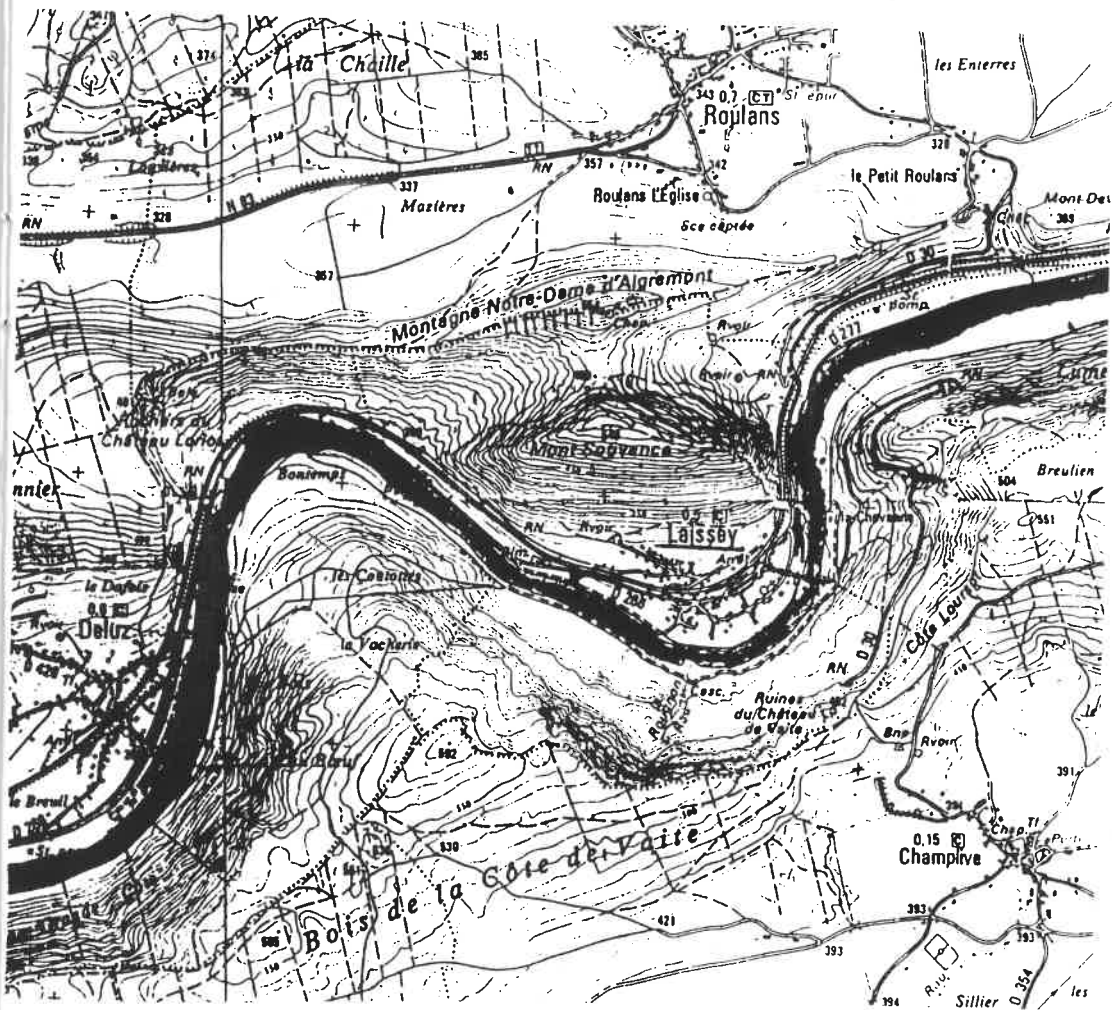




« Les ovules pondus par le femelle et arrosés par le sperme du mâle se développent en têtards quelques semaines plus tard. Si on enlève le mâle, ou si on l'empêche de déverser son sperme sur les ovules, ceux-ci ne se développent jamais en têtards et meurent ».

**Plaquette réalisée par l'école primaire de Laissey aidée par
Mademoiselle Lallemand, institutrice à Laissey
Monsieur Pelleteret (Collège Aigremont)
Sébastien Millardet (Roulans) pour les titres**

La présentation du lieu



- température de l'eau : 6° (le 11 mars 1993)
- profondeur : 35 cm d'eau, 75 cm de vase
- clarté de l'eau : peu claire
- pollution : pollution humaine (pneus, tonneaux, appareils ménagers...)

La faune

Les milieux de vie

au bord de l'eau :

la grenouille, les tritons, la libellule.

sur l'eau :

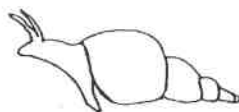
l'araignée, le genre, la libellule adulte,
le canard.

dans l'eau :

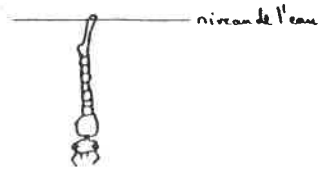
larves de libellules, larves de dytique,
larves de moustique, le ranâtre, la nêpe,
larves d'éphémère, larves de chironome,
le notonecte, le naucore, le corise, larve
de phrygane (porte bois), larves de scalie,
grenouille, les tritons, la limnée, la
planorbe.



une planorbe



Une limnée



Une larve de moustique (très grosse).



Une larve de phrygane et son fourreau
le porte bois



Le gerris



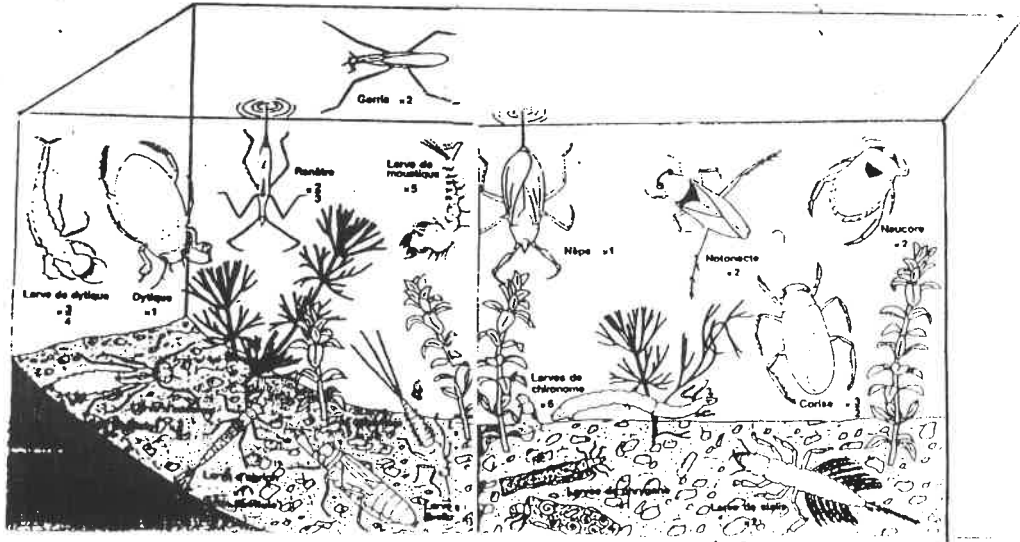
La nêpe



Le corise



La notonecte



flore

Les arbres et les arbustes

FRENE COMMUN
Fraxinus excelsior L.

feuille composée 30 cm :
7 à 14 folioles
bord denté

gras bourgeon terminal
primaires non veloutés

canalicule latérale
suffisante

poils bourgeons
latéraux non veloutés
lanolifères

ramoux vigoureux
cils au nœud

ramoux
divarqués

Samara ovale
àile allongée

Couvert léger

Tronc grêle
jusqu'à 30 ans

Arbre élancé
longtemps fleuri

- Essence de lumière.
- Exige des sols riches, profonds, frais, mais non marécageux et non du tout stagnants.
- Très sensible aux gelées printanières.
- Forêts de vallées inondées, plateaux calcaires, montagne jusqu'à 1 500 m.
- Fructification tous les deux à trois ans.

TILLEUL A PETITES FEUILLES
Tilia cordata, Millier

limbe au cœur,
souvent plus large
que long (3 à 6 cm)

long pétiole
(longeur 2/3 de
la longueur
du limbe)

face inf.
bouquets
de poils
roux
à l'axille
des
nervures

gras bourgeon
ovale à
2 écailles
lobées

fruit petit,
obtus ou peu
apiculé

écusson
obtus

fruits restent attachés
à une longue bractée

Couvert très épais

Arbre élancé,
soléme, vigoureux
s'élevant en longues tiges
(écussons longitudinaux
chez l'individu âgé)

- Essence de demi-lumière.
- Préfère les sols meubles et secs ; affectionne les sols frais, argileux, même compacts.
- Plantes, coteaux, montagne jusqu'à 1 000 m, seul en région méditerranéenne.
- Le plus commun des tilleuls à basse altitude.
- Age maximum : 800 ans.

poils

Noisetier

La noisette est comestible
les fleurs mâles sont des
chatons pendants (mars-avril).

feuille

Fruits rouges

YVONNE OBIER

Pétiole muni de 2 glandes.
L'arbre est très résineux.
Les fleurs sont blanches.

prunelle

PRUNELLIER = EPINE NOIRE

Fleurs blanches (avril-mai)
les rameaux portent des
épines noires, longues.
Le fruit est bleuâtre.

CHARME
Carpinus betulus, L.

arbre 12-15 m de haut
feuilles ovales
bord équilatéralement et irrégulièrement denté

feuilles ovales

bourgeon petit, très rigide, appliqué sur le rameau, nombreuses écailles

grappe fructifère pendante

graine bractée à l'axe

cône ovale très régulière

fruit 2 à 3 mm de diamètre

branches nombreuses fines et alternées, inclinaison régulière

tronc de section ovale

10-11-12

● Essence d'ombre et de lumière.
● Redoute l'humidité; aime les sols humides, argileux et frais.
● Craint la sécheresse, mais tolère le froid.
● Fréquent dans les sous-bois des forêts de chênes et autres feuillus jusqu'à 1 000 m.
● Age maximum: 250 ans; fructification à partir de vingt ans, tous les ans ou presque.

ERABLE SYCOMORE
Acer sycamore, L.

5 lobes séparés par des sinus très aigus

feuille à 5 lobes
cune à l'automne
10 à 15 cm de large

bord irrégulièrement denté

long pétiole

bourgeon à écailles vertes bordées de brun

gros bourgeons ronds, brisés

échantillon large

silice des deux cornues à angle droit

branches nombreuses fines et alternées, inclinaison régulière

10-11-12

● Essence de demi-ombre.
● Sur sols riches et frais, non acides.
● D'altitude: en plaine et sur les collines on l'apprécie fraîche; jusqu'à 1 000 m en montagne on l'apprécie chaude.

Fruit fermé Fruit ouvert

Fusein ou bois carré

Le fruit formé de 4 parties roses, s'ouvre et laisse apparaître 4 baies orangées.

ALUBÉPINE germanique

ALUBÉPINE marocaine

ou ALUBÉPINE épineuse

Peu commune Très commune

Fleurs blanches, groupées apparaissant au début du printemps.

EGLANTIER

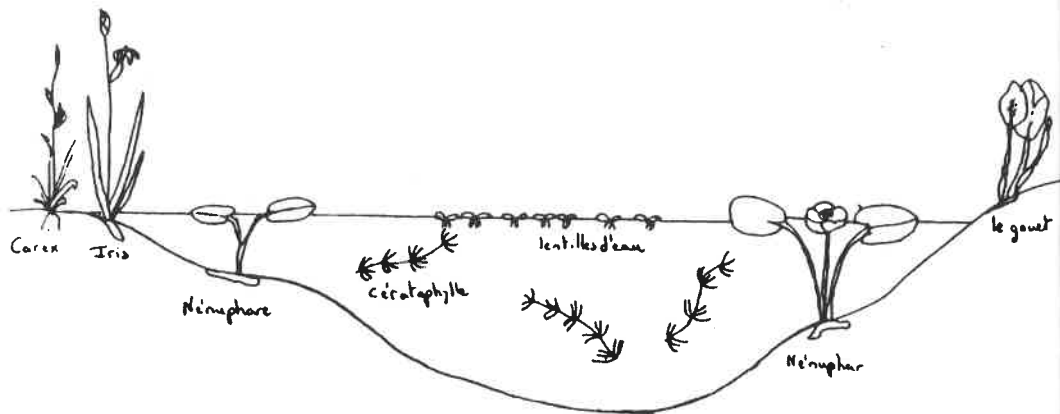
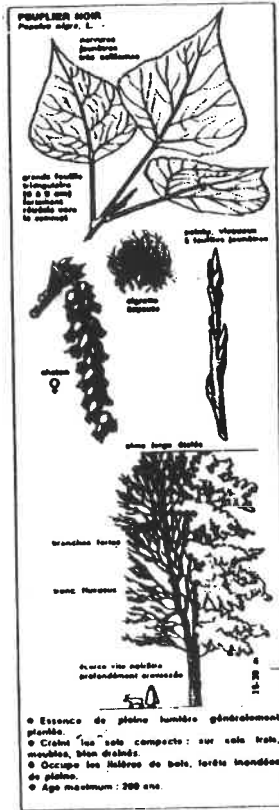
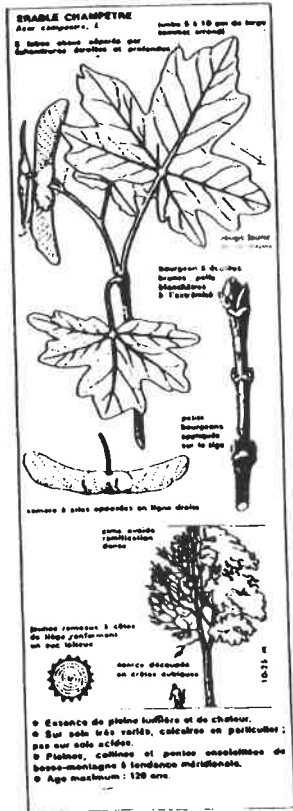
Les rameaux portent des épines courtes comme un rosier. Les fleurs sont roses. Les fruits sont secs = poils à gratter.

CHEVREFEUILLE
sur bois

Plante grimpante, s'enroule autour des arbres.

CORNOUILLE
sur bois

Son bois servait autrefois à faire le manche des outils (bois dur). Les rameaux de hennet ont une coloration rouge (→ sanguin).



La mare rose en coupe

Reproduction des grenouilles

④ Observations :

a) La grenouille rousse :

- la couleur : rousse et tachetée.

- la taille : petite et maigre.

- le physique :

· les pattes : palmées, musclées et longues.

· les yeux : gros.

· signes particuliers : taches noires sur les
pouces.

sacs vocaux

- la respiration : mouvement au niveau de la
gorge.

b) Les oeufs de la grenouille :

- un point noir entouré d'un "liquide"
blanchâtre.

- on ne peut pas les séparer.

- il y en a beaucoup.

② Conclusions:

a) La grenouille rousse:

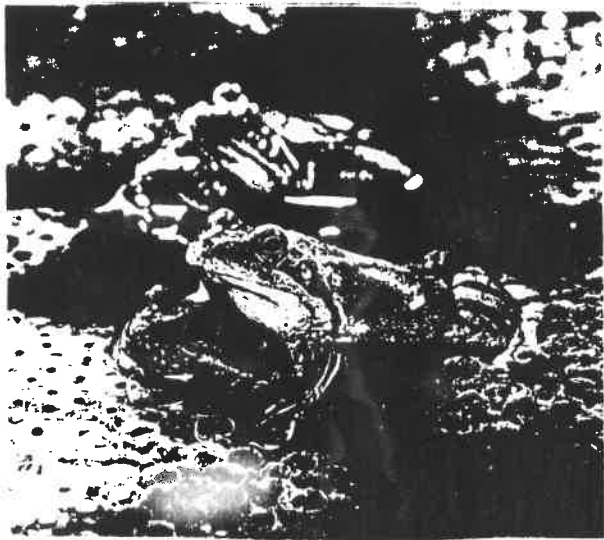
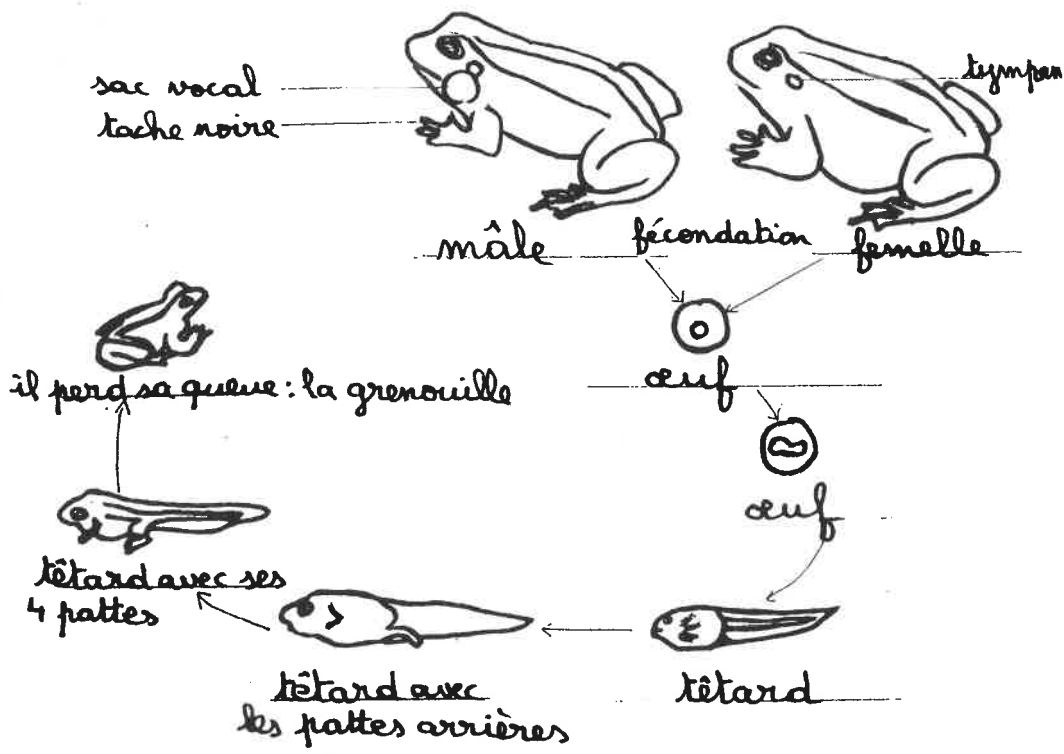
- le mâle: Il a des taches noires sur les pouces.
- Il coasse, il a des sacs vocaux.
- la femelle: - Elle entend le mâle.
- Elle arrive.
- la reproduction: Le mâle monte sur la femelle.

b) Les œufs de la grenouille:

- La femelle pond des centaines d'œufs.
- Le mâle dépose un liquide blanchâtre sur les œufs.
- Les têtards se développent.

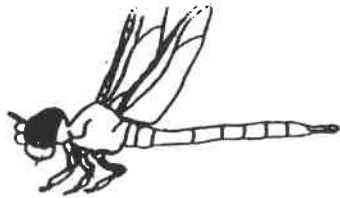


La reproduction de la grenouille



L'accouplement des grenouilles

La reproduction de la libellule



une libellule adulte (vit dans l'air)



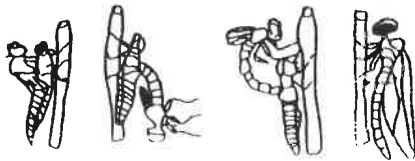
le mâle

la femelle

l'accouplement



la larve de libellule
(vit dans l'eau)



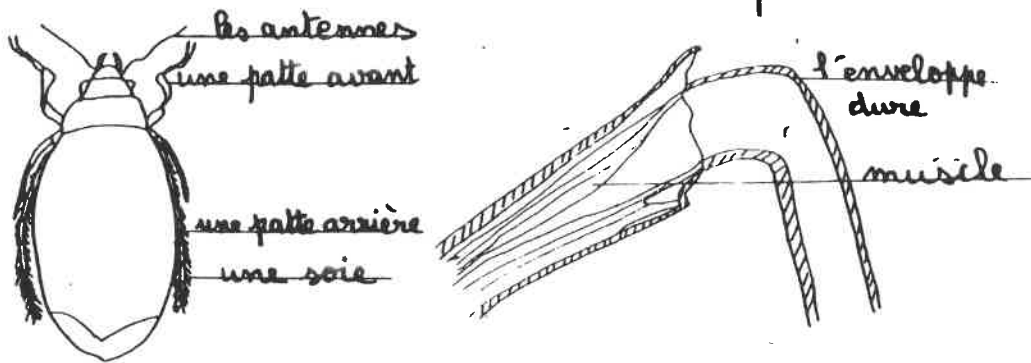
la métamorphose: la libellule adulte
sort de la larve

se déplacer dans la mare.

① Le dytique.

Il se déplace dans l'eau.

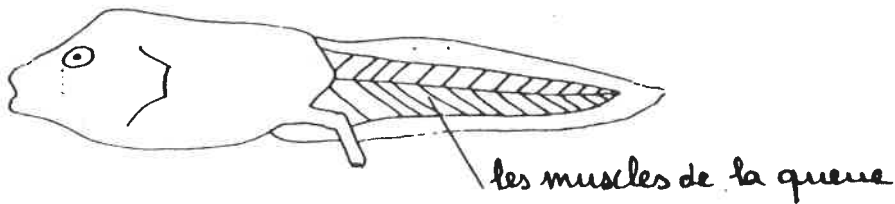
Il pousse sur l'eau avec ses longues pattes arrières munies de soies qu'il utilise comme des rames. Des muscles actionnent les pattes: ils sont à l'intérieur de la "carapace".



② Le têtard:

Il se déplace dans l'eau.

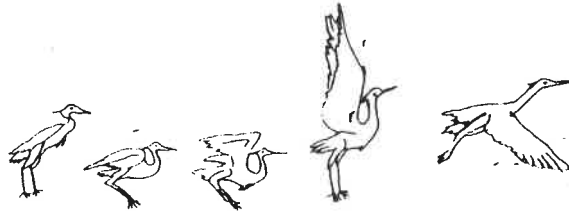
Il pousse sur l'eau avec sa queue musclée.



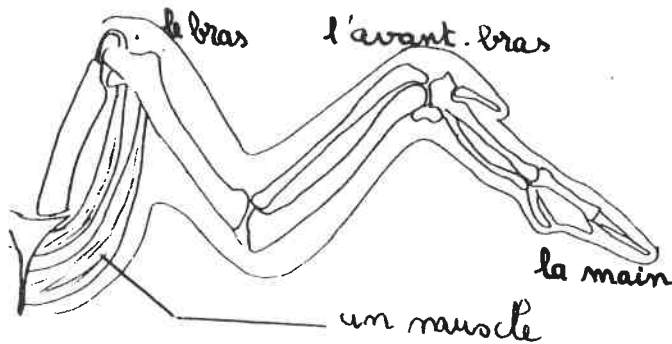
③ Le vol du canard sauvage: il pousse sur l'air avec ses ailes



④ L'envol du héron:



⑤ Une aile d'oiseau:



⑥ La grenouille: elle pousse sur le sol avec ses pattes musclées.



l'appel



la détente



la détente



la suspension

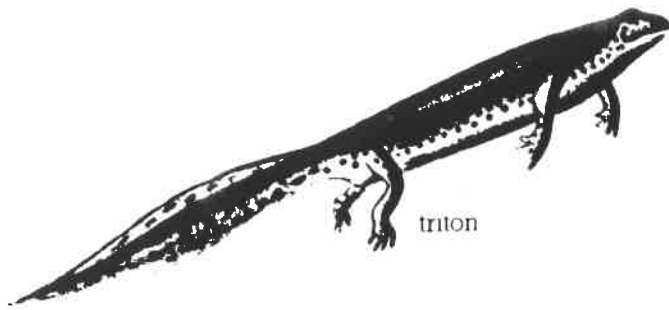
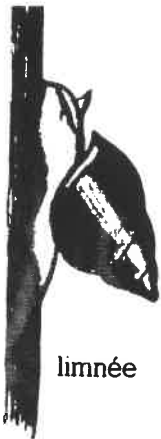
Les chaînes alimentaires

Les animaux dépendent les uns des autres au niveau de la nourriture : ils forment des chaînes alimentaires.

ex: —————> signifie est mangé(e) par ...

plante —————> libellule —————> le poisson
—————> le héron

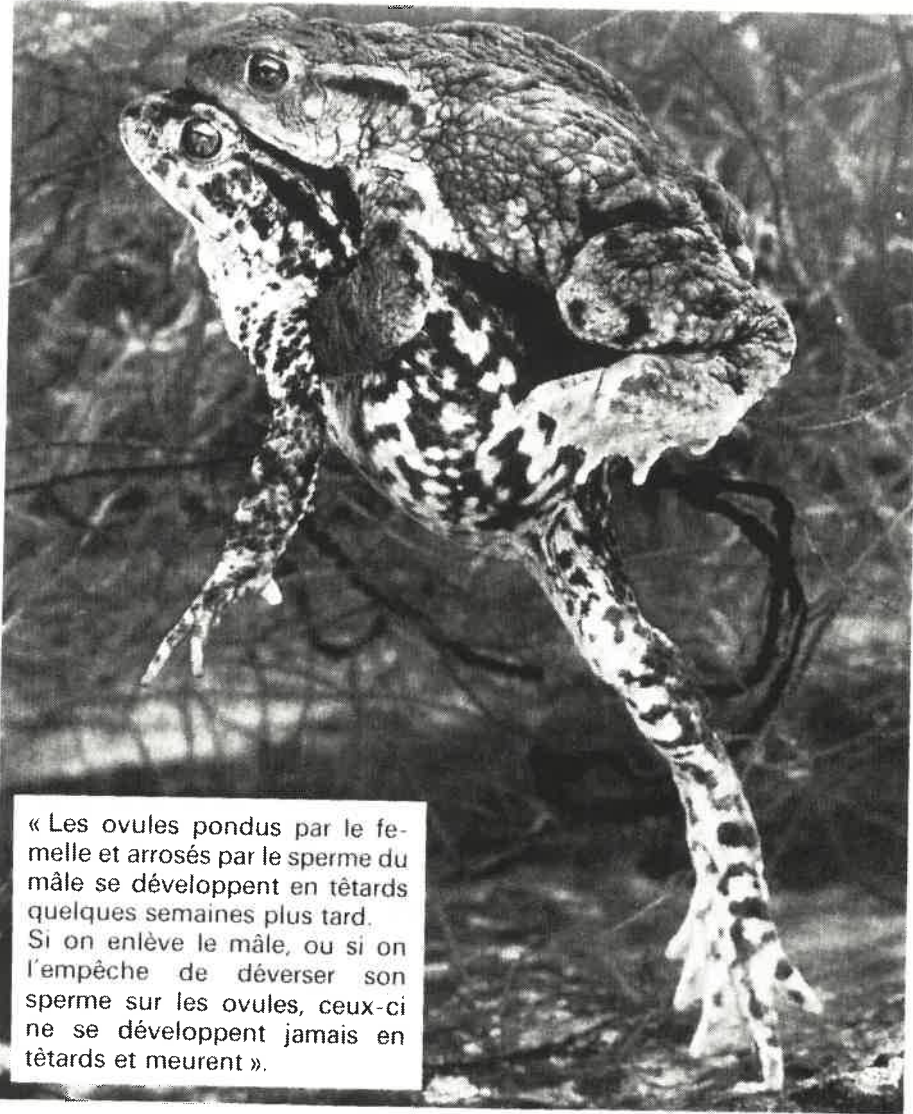
plante —————> limnée —————> triton
—————> canard



La pollution

Avant le nettoyage des lieux, nous avons vu dans la Terzerotte : un frigo, des caquettes, des tonneaux, de la ferraille, des casseroles, des pneus, des pièces de machines, des ressorts de lits ...

⇒ c'était une véritable DECHARGE. Les espèces animales protégées vivant dans la mare (tritons crêté, triton palmé, crapaud commun, grenouille...) allaient bientôt disparaître. La mare est très fragile car l'eau est stagnante (elle ne bouge pas) ⇒ la pollution n'est pas emportée. Seules les inondations peuvent renouveler et "nettoyer" le milieu.



« Les ovules pondus par le femelle et arrosés par le sperme du mâle se développent en têtards quelques semaines plus tard. Si on enlève le mâle, ou si on l'empêche de déverser son sperme sur les ovules, ceux-ci ne se développent jamais en têtards et meurent ».

**Plaquette réalisée par l'école primaire de Laissey aidée par
Mademoiselle Lallemand, institutrice à Laissey
Monsieur Pelleteret (Collège Aigremont)
Sébastien Millardet (Roulans) pour les titres**